



## La sous-traitance française au service de l'horlogerie haut de gamme

*L'histoire de la société Elefil est un exemple de réussite où se mêlent enthousiasme, clairvoyance et maîtrise technique. Lancée en 1984 par un passionné, Daniel Gavard, ancien collaborateur de Charmilles (fabricant EDM) ayant participé à la mise au point de la première machine d'électro-érosion à fil à commande numérique, elle débute modestement ses activités dans la cave de son fondateur. Suivra, peu de temps après, la construction des premiers locaux qui, s'avérant rapidement trop petits seront remplacés dès 1994 par l'usine actuelle à Scientrier, en Haute-Savoie.*

Début des années 2000, Daniel Gavard songe à sa retraite. Malgré plusieurs propositions externes de rachat intéressantes, sa préférence se porte vers une transmission interne. Il s'adresse ainsi à ses trois plus anciens collaborateurs, Messieurs Alain Pellet, Pascal Nicoud et Benoit Seigneur. Une année plus tard, la crise de la plasturgie fait perdre à l'entreprise une partie de son chiffre d'affaires. Ne souhaitant pas vendre une entreprise en difficulté, le propriétaire opte pour la diversification et se tourne vers l'horlogerie. Un choix judicieux, puisque trois ans plus tard la santé de la société permet de reprendre la discussion autour de la transmission. Il décide alors de s'associer à ses collaborateurs en gardant 25% des parts. La nouvelle équipe prend ainsi la direction de l'entreprise sous l'oeil attentif « de l'ancien » jusqu'en 2009, année où ce dernier cède définitivement ses actions.

### Se concentrer sur ses points forts

Les dirigeants d'Elefil ont toujours souhaité rester dans leur « core business », à savoir les travaux de sous-traitance par électro-érosion à fil et le perçage de micro-trous à partir de 0,1 de diamètre (dans tous les matériaux conducteurs et pour tous les domaines). Leurs activités touchent aux secteurs de la plasturgie, du médical (usinage des aciers inox et matériaux métalliques adaptés), de l'aéronautique (usinage des matériaux frittés sans couche perturbée), de la mécanique et de l'horlogerie (pièces de mouvements et d'outillages). Cette dernière participe d'ailleurs de manière significative à la croissance de la société qui a réussi à gagner des parts de marché auprès de manufactures de renom. « Notre philosophie est d'apporter des solutions techniques en collaboration directe avec nos clients », nous confie Alain Pellet, l'un des gérants. Les compétences horlogères de l'entreprise lui

permettent de proposer des usinages complexes en boucle fermée sans marque de reprise et des découpes avec des fils de très petits diamètres (jusqu'à 0,03 mm). Signe de sa maîtrise de la haute précision, Elefil réalise environ 75% de ses travaux avec des fils fins.

### Une filiale en Suisse

Aujourd'hui, Elefil travaille à 80% avec la Suisse, dont 60% pour l'horlogerie. Pour des questions d'image et de respect du label «Swiss made» les trois gérants ont décidé d'implanter une société-fille en Suisse. Leur choix s'est porté sur Villaz-St-Pierre, dans le canton de Fribourg. Ce choix n'est pas le fruit du hasard. La proximité de la Suisse alémanique leur permettra également de développer d'autres secteurs, en particulier le médical. Pour diriger la filiale suisse, Elefil a fait appel à un jeune homme qui avait effectué un stage dans l'usine de Scientrier. Ayant dû renoncer à l'engager définitivement en raison de la crise de 2008, les propriétaires lui avaient alors suggéré de passer une licence en management en attendant des jours meilleurs. Diplôme en poche, il a ainsi pu débiter ses activités au sein d'Elefil France depuis 2009 et c'est en septembre 2015 que Julien Bosson est nommé directeur d'Elefil Swiss. Afin de permettre le meilleur départ possible, cette filiale fribourgeoise s'est dotée de deux machines haut de gamme, (CUT 1000 à eau et à huile), fleuron de la marque Suisse GF Machining Solutions. Le bilan après un peu moins d'un an d'activité conforte les dirigeants dans leur choix: une présence au coeur de leur marché permet d'assurer un meilleur service et augmente de manière sensible la réactivité.

### Implication de chacun

Depuis sa création, le fondateur d'Elefil avait mis en place une politique de responsabilisation de ses employés, encore d'actualité aujourd'hui, visant à les impliquer pendant tout le processus de fabrication d'un projet de manière à ce qu'ils soient complètement autonomes. Ainsi, chaque opérateur traite directement avec ses clients: réception du travail, programmation des machines, entretien téléphonique si besoin, usinage, contrôle, bons de livraisons et expédition font partie de sa mission. Pour les donneurs d'ordres, avoir un interlocuteur unique est un gage de sérénité. ▶

## Investissements réguliers

Pour assurer la haute qualité exigée dans ses divers domaines d'activité, Elefil consent régulièrement à des investissements conséquents, surtout axés sur ses parcs machines avec dix machines à fil, trois machines de micro-perçage et 2 caméras de contrôles, réparti sur les 2 sites (composés à 99% de machine Suisse) Les ateliers climatisés et les machines thermo-stabilisées constituent la base pour assurer des prestations permettant, si nécessaire, d'approcher le micron.

## Ein französisches Subunternehmen im Dienste der Luxusuhrenindustrie

Die Geschichte der Firma Elefil ist ein Beispiel eines Erfolges, der auf einem Zusammenspiel von Begeisterung, Weitsicht und technischem Können beruht. Das Unternehmen wurde 1984 von Daniel Gavard, einem leidenschaftlichen Menschen und ehemaligen Mitarbeiter des EDM-Herstellers Charmilles gegründet, der an der Entwicklung der ersten digitalgesteuerten Drahtfunkenerosionsmaschine mitgewirkt hatte, und war zunächst im Keller ihres Gründers untergebracht. Wenige Zeit später wurden die ersten Geschäftsräume gebaut, die sich rasch als zu klein erwiesen und 1994 durch das aktuelle Werk in Scientrier im französischen Departement Haute-Savoie ersetzt wurden.

Anfang der 2000er Jahre zog Daniel Gavard seine Pensionierung in Betracht. Trotz mehrerer interessanter Übernahmeange-

bote zog er eine interne Nachfolge vor. Er wandte sich an seine drei ältesten Mitarbeiter, Alain Pellet, Pascal Nicoud und Benoît Seigneur. Ein Jahr später führte die Krise im Bereich der Kunststoffverarbeitung dazu, dass das Unternehmen einen Teil seines Umsatzes einbüßte. Der Eigentümer wollte kein Unternehmen mit finanziellen Schwierigkeiten verkaufen und entschied sich für eine Diversifizierung der Tätigkeiten. Seine Wahl fiel auf die Uhrenindustrie. Diese Entscheidung erwies sich als klug, denn drei Jahre später waren die Finanzen des Unternehmens weitgehend saniert, und die Diskussionen bezüglich Übernahme konnten wieder aufgenommen werden. Er beschloss, sich mit seinen Mitarbeitern zusammenzuschließen, indem er 25 % der Anteile behielt. Das neue Team übernahm somit die Geschäftsführung unter dem wachsamen Auge des «Alten», bis dieser 2009 seine Anteile definitiv verkaufte.

### Schwerpunkt auf die Stärken

Die Geschäftsführer von Elefil hatten immer den Wunsch gehabt, bei ihrem Kerngeschäft – Subunternehmer für Drahtfunkenerosionsarbeiten und Bohren von Mikrolöchern ab 0,1 Durchmesser (in allen leitenden Werkstoffen und sämtlichen Bereichen) – zu bleiben. Die Geschäftstätigkeit umfasst die Bereiche Kunststoffverarbeitung, Medizintechnik (Bearbeitung von Edelstahl und geeigneten Metallwerkstoffen), Luftfahrt (Bearbeitung von Sinterwerkstoffen ohne gestörte Schichtbildung), Mechanik und Uhrenindustrie (Bewegungsteile und Werkzeuge). Die Uhrenindustrie ist übrigens ganz wesentlich am Wachstum des Unternehmens beteiligt, dem es gelang, bei renommierten Herstellern Marktanteile zu gewinnen. «Unsere Unternehmensphilosophie besteht darin, technische Lösungen in direkter Zusammenarbeit mit unseren Kunden zu finden», vertraute uns Alain Pellet, einer der Geschäftsführer, an. Die Kompetenzen im Bereich Uhrenindustrie ermöglichen dem Unternehmen, komplexe Bearbeitungen



## Mikron VX-10

Bearbeitung auf 6 Seiten von der Stange, Draht oder vom Rohteil

NEU



AMB  
2016

Live in Halle 3  
Stand 3D72

Voll-CNC-Hochpräzisions-Rundtakttransfermaschine mit 10 Stationen für variable Fertigungslosgrößen.  
Entdecken Sie mehr unter: [www.mikron.com/VX-10](http://www.mikron.com/VX-10)

Mikron SA Agno  
Via Ginnasio 17  
6982 Agno  
Switzerland

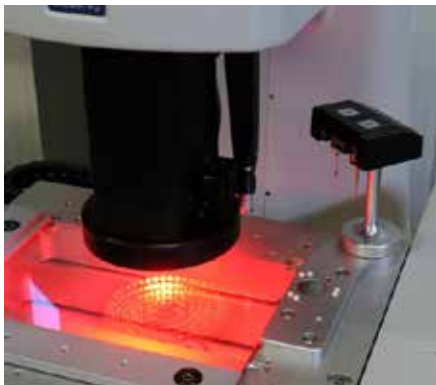
Tel. +41 91 610 61 11  
mag@mikron.com  
www.mikron.com

 **MIKRON**

als geschlossene Komplettlösung ohne sichtbare Nachbearbeitungsspuren sowie Schneidvorgänge mit Drähten sehr geringer Durchmesser (bis 0,03 mm) auszuführen. Elefil führt etwa 75 % der Arbeiten mit feinen Drähten aus – daraus geht eindeutig hervor, dass das Unternehmen Hochpräzisionsarbeiten bestens beherrscht.

### Eine Filiale in der Schweiz

Heute erwirtschaftet Elefil 80 % seines Umsatzes mit Schweizer Kunden, wovon 60 % der Uhrenindustrie angehören. Die drei Geschäftsführer haben beschlossen, eine Filiale in der Schweiz zu gründen, um einem gewissen Image gerecht zu werden und dem „Swiss made“-Label zu entsprechen. Sie entschieden sich für Villaz-St.-Pierre im Kanton Freiburg, und das ist kein Zufall: Die Nähe zur Deutschschweiz ermöglicht ihnen, andere Sektoren und insbesondere den Medizinbereich weiter auszubauen. Elefil setzte einen jungen Mann als Geschäftsführer der Schweizer Filiale ein, der im Werk von Scientrier ein Praktikum absolviert hatte. 2008 war es den Eigentümern aufgrund der Krise unmöglich, ihn definitiv einzustellen und sie schlugen ihm deshalb vor, eine Managerausbildung zu absolvieren und auf bessere Zeiten zu warten. Als er das Diplom in der Tasche hatte, konnte er 2009 seine Tätigkeit bei ELEFIL France aufnehmen, und im September 2015 wurde Julien Bosson zum Geschäftsführer von Elefil Swiss ernannt. Die Freiburger Filiale hat zwei hochwertige Maschinen (CUT 1000 mit Wasser und Öl) – wahre Aushängeschilder der Schweizer Marke GF Machining Solutions – angeschafft, um einen bestmöglichen Start sicherzustellen. Nach etwas weniger als einem Jahr hatten die Geschäftsleiter die Gewissheit, dass sie die richtige Strategie gewählt hatten: Die Anwesenheit im Herzen des wichtigsten Absatzmarktes gewährleistet einen besseren Service und eine weitaus höhere Reaktivität.



Elefil consent à de réguliers investissements, notamment pour le contrôle. Elefil ist regelmäßig zu Investitionen bereit, insbesondere für die Kontrolle. Elefil invests on a regular basis, primarily in its control equipment.

### Engagement aller Mitarbeiter

Seit der Unternehmensgründung legt die Geschäftsführung großen Wert darauf, dass die Mitarbeiter sich mitverantwortlich fühlen, und auch heute noch werden sie in den gesamten Fertigungsprozess einbezogen, damit sie vollkommen eigenständig

arbeiten können. Somit hat jeder Bediener direkten Kontakt zum Kunden: Entgegennahme von Arbeitsaufträgen, Maschinenprogrammierung, Telefongespräche wenn erforderlich, Bearbeitungsvorgänge, Ausstellung der Liefer- und Versandscheine gehören zu den verschiedenen Aufgabenbereichen. Für Auftraggeber ist ein einziger Ansprechpartner die Gewähr einer problemlosen Geschäftsabwicklung.

### Regelmäßige Investitionen

Elefil ist regelmäßig zu großen Investitionen an beiden Standorten bereit – insbesondere in den Maschinenpark, der zehn Drahtmaschinen, drei Mikrobohrmaschinen und zwei Kontrollkameras (zu 99 % Schweizer Maschinen) umfasst – um den hohen Qualitätsanforderungen der verschiedenen Tätigkeitsbereiche zu entsprechen. Die klimatisierten Werkstätten und die thermostabilisierten Maschinen bilden die Grundlage der - bei Bedarf - mikrongenauen Ausführungen.

## A French subcontractor for high-end horology

*The story of Elefil is one of a successful combination of enthusiasm, foresight and technical skill. Launched in 1984 by an enthusiast, Daniel Gavard, a former employee of Charmilles (an EDM\* manufacturer), who helped develop the first CNC wire-cut electrical discharge machine, the company's beginnings were humble, run from the cellar of its founder's house. Its first premises were built shortly afterwards, but rapidly proved too small and were replaced in 1994 by the present factory in Scientrier, in Haute-Savoie.*

In the early 2000s, Daniel Gavard was considering retiring. Despite several worthwhile external offers, he decided in favour of an internal sale. So he turned to his three oldest co-workers, Alain Pellet, Pascal Nicoud and Benoit Seigneur. One year later, the plastics processing crisis caused the company's turnover to dwindle. Not wishing to sell an ailing business, the owner opted for diversification and turned his attention to watchmaking – a wise choice, as three years later the company was healthy enough for discussions of a sale to resume. He decided go into partnership with his co-workers, retaining 25 percent of the shares. So it was that the new team took over management of the business under the watchful eye of the company "sage" until 2009, when he finally sold his shares.

### A focus on the strong points

Elefil's managers have always preferred to stay focused on their core business – that is, wire-cut electrical discharge machining and

**CERAMDIS – Votre fournisseur compétent pour des solutions sur mesure en céramique haute performance.**

**MATÉRIAUX CÉREAMIQUES - CeSinit®**  
Processus thermo-forming pour composants sur mesure



CÉRAME TECHNIQUE  
**CERAMDIS**

Swiss Made quality  
sifrom nitride

### Pourquoi nitrure de silicium?

 Haute tenue en température

 Faible poids

 Faible mouillage

 Électriquement isolant ou conducteur (pour EDM)

 Antimagnétique

 Haute résistance chimique

 Très haute résistance en flexion

micro-drilling of holes from 0,1xxx in diameter (all conductive materials, all fields). Their activities cover the plastics industry, the medical sector (machining of stainless steels and suitable metallic materials), aeronautics (machining of sintered materials without a disturbed layer), mechanics and watchmaking (movement and tooling parts). The latter sector has played a significant role in the growth of the company, which has gained market share by working with renowned manufactures. "Our philosophy is to find technical solutions by working directly with our customers," says Alain Pellet, one of the managers. The company's watchmaking skills enable it to offer complex, closed-loop machining leaving no marks where work was resumed, and cutting with very fine-diameter wire (down to 0.03mm). Proof of its command of high-precision processes is that Elefil conducts around 75 percent of its work using fine wire.

### Subsidiary in Switzerland

Today, 80 percent of Elefil's work comes from Switzerland, and 60 percent of that from the horology sector. For a question of image and to comply with the "Swiss-made" label, the three managers decided to set up a subsidiary in Switzerland. They opted for Villaz-St-Pierre, in the canton of Fribourg. This was no random choice. Its proximity to German-speaking Switzerland will also allow them to develop other sectors, especially the medical sector.

To manage its Swiss subsidiary, Elefil called on the services of a young man who had done an internship in the Scientrier factory. Having had to abandon the idea of recruiting him permanently owing to the 2008 crisis, the owners had suggested that he take a management degree while waiting for better days. Degree in hand, Julien Bosson joined Elefil France in 2009 and in September 2015 was appointed director of Elefil Swiss. To ensure the company got off to as good a start as possible, the

Fribourg-based subsidiary was equipped with two high-end machines, (CUT 1000 Water and OilTech), the flagship products of the Swiss brand, GF Machining Solutions. After nearly one year, their business performance confirms that the managers made the right choice: being present at the centre of their market enables them to provide better service and has considerably raised response times.

### One for all

From its inception, Elefil's founder introduced the policy, still in place today, of putting responsibility on the shoulders of his employees, the aim being to involve them in every stage of the production process and make them completely autonomous. Consequently, each and every operator works directly with his or her customers: order reception, programming of the machines, phone calls if necessary, machining, inspection, delivery slips and shipping are all part and parcel of their mission. For the customer, having one single interlocutor is peace of mind guaranteed.

### Regular investment

To maintain the high quality required in its various business fields, Elefil invests heavily on a regular basis, primarily in its equipment, which consists of ten wire-cut EDMs, three micro-drilling machines and two control cameras spread across its two sites (99 percent Swiss machines). The climate-controlled workshops and thermo-stabilized machines provide the foundation for cutting performance down to near-micron size if necessary.

Elefil SAS  
504 Route de Bidaille  
FR-74930 Scientrier  
elefil@elefil.com  
www.elefil.com

Elefil Swiss  
Z.I. du Vivier 22  
CH-1690 Villaz-St-Pierre  
Tel. +41 (0)26 552 14 20  
www.elefilswiss.com



**MICRONORA**  
SALON INTERNATIONAL MICROTECHNIQUES & PRECISION  
HALLE B2 · STAND 205

**CARY**  
SWISS

0-0625  
CARY  
0.3025

**Précision  
Qualité  
Services**

Tél: +41 32 930 74 30  
Fax: +41 32 930 74 36  
Rue de France 55  
CH-2400 Le Locle  
sales@cary.swiss  
www.cary.swiss

Fabrication au LOCLE depuis 1920



**Favre-Stuedler SA**  
www.ressorts-federn.ch

Ressorts industriels pour vos petites et grandes séries  
Industriefedern, für kleine und grosse Serien

**Ch. de la Prévôté 7 · 2504 Biel-Bienne · Switzerland**  
Tél. +41 (0)32 341 30 79 · Fax +41 (0)32 342 52 34